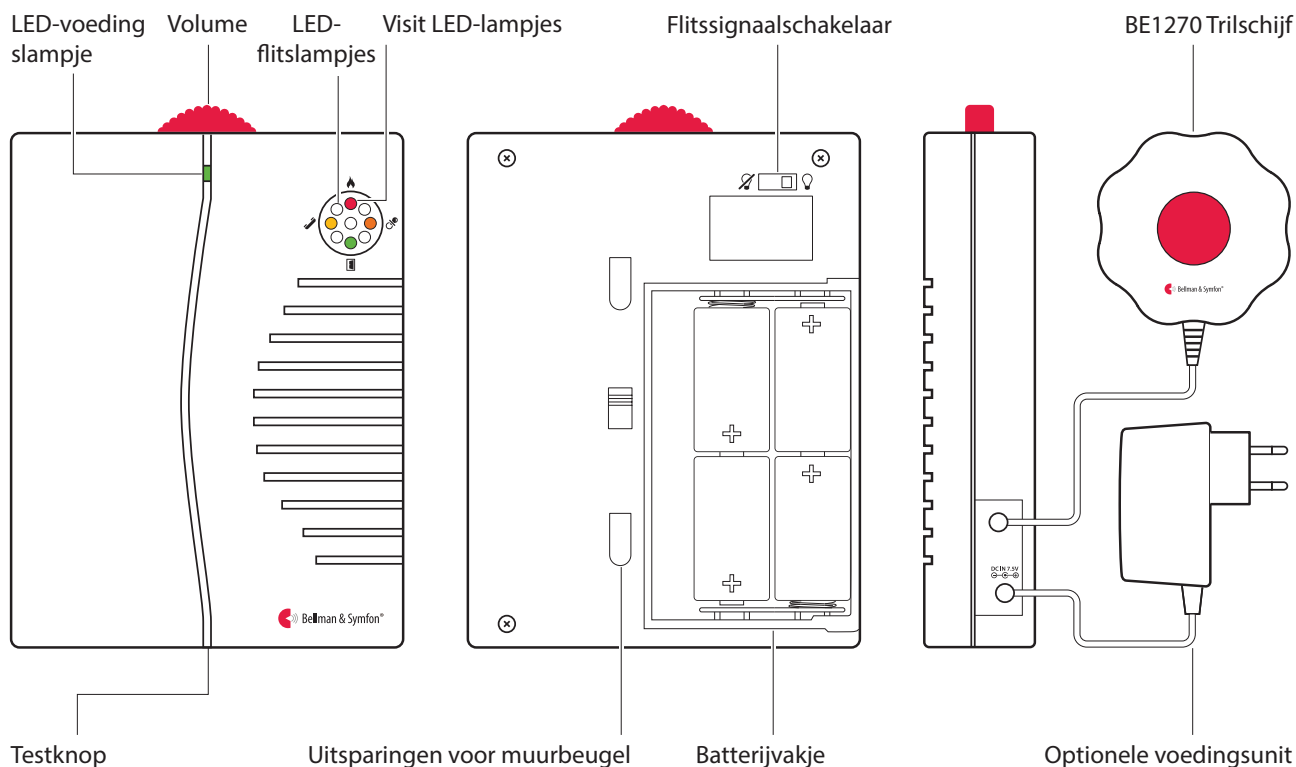


Visit draagbare ontvanger



BE1450

Knoppen en bedieningselementen



Technische specificaties

In de doos

- BE1450 Draagbare ontvanger
- 4 × 1,5 V AA LR14-batterijen
- Muurbeugel
- Schroeven en muurpluggen

Voeding en batterij

- Netvoeding
7,5 V DC / 1000 mA
Optionele voedingsunit
Europa: BE9275+BE9268
- Batterijvoeding
4 × 1,5 V LR14 alkalinebatterijen
- Gebruiksduur
2 – 3 jaar met alkalinebatterijen
- Stroomverbruik
Tijdens gebruik: 1000 mA, in
ruststand: 0,1 mA

Afmetingen en gewicht

- Hoogte: 165 mm
- Breedte: 130 mm
- Diepte: 36 mm
- Gewicht: 590 g inclusief batterijen

Visit LED-lampjes

De Visit LED-lampjes geven doorgaans het volgende aan:

- Oranje LED-lampje, fopspeen-symbool
De babyfoon is geactiveerd
- Groen LED-lampje, deursymbool
De deurbelzender is geactiveerd
- Geel LED-lampje, telefoonsymbool
De telefoonzender is geactiveerd
- Rood LED-lampje, brandsymbool
De rookdetector is geactiveerd

Uitvoer

- Instelbaar geluidssignaal
Max 93 dBA @ 1 m,
frequentiebereik: 500 – 1000 Hz
- Uitgang trilschijf: 2,0 – 4,0 V DC

Frequentie en bereik

- Radiofrequentie
314,91 MHz, 433,92 MHz en 868,30 MHz, afhankelijk van de regio
- Bereik
50 - 250 m, afhankelijk van de radiofrequentie en de kenmerken van het gebouw

Accessoires

- BE1270 Trilschijf
- BE9275+BE9268 Voedingsunit

Visit draagbare ontvanger

Aan de slag gaan

- 1 Schuif het batterijdeksel open, plaats de batterijen en sluit het deksel weer. Plaats de ontvanger op een vlakke ondergrond of monteer het apparaat aan de wand met behulp van de muurbeugel.
- 2 Om de radioverbinding te testen heeft u een Visit zender nodig. Druk op de testknop(pen) op de zender.
- 3 Een Visit LED-lampje op de ontvanger gaat branden en de ontvanger begint te flitsen en geluid te geven. Als er een triltschijf is aangesloten, gaat deze trillen. Door een korte druk op de testknop wordt de laatste indicatie herhaald. Als er niets gebeurt, zie **Problemen oplossen**.



Standaard signaalpatroon

Wanneer een zender wordt geactiveerd, laat de ontvanger een LED-lampje branden, geluid maken, knipperen en begint de triltschijf op een bepaald tempo te trillen. Dit wordt het signaalpatroon genoemd. De zenders bepalen het signaalpatroon en de standaardinstelling is als volgt:

Zender	Draagbare ontvanger	Triltschijf
Geactiveerde bron	Visit LED-lampje	Geluid
■ Deurbelzender / drukknopzender	Groen	Deurbelsignaal
■ Telefoonzender	Geel	Belsignaal
■ Babyfoon	Oranje	Babymelodie
■ Rookdetector	Rood	Brandsignaal
		Flitslicht
		Ja
		Ja
		Ja
		Ja
		Trillingen
		Langzaam ■□□□
		Middelmatig ■■□□
		Snel ■■■■■■
		Lang ■■■■□

Het signaalpatroon wijzigen

Het signaalpatroon kan alleen worden gewijzigd op de zenders. Zie **Het signaalpatroon wijzigen** voor de betreffende zender.

Het volume en het flitslicht instellen

Stel het volume naar wens in met behulp van de rode volumeknop bovenop de ontvanger. Het volume gaat van 0 tot 93 dBA @ 1 meter bij een frequentiebereik van 500 – 1000 Hz. Gebruik de flitssignaalsschakelaar achterop de ontvanger om het flitslicht uit/aan te zetten.

Vervangen van batterijen

Als het LED-voedingslampje geel is wanneer de ontvanger wordt geactiveerd, dan zijn de batterijen bijna leeg. U kunt ze als volgt vervangen:

- Schuif het deksel van het batterijvakje open. Vervang de oude batterijen door vier nieuwe 1,5 V LR14 alkalinebatterijen. Kijk in het batterijvakje voor de correcte plaatsing.

Visit draagbare ontvanger

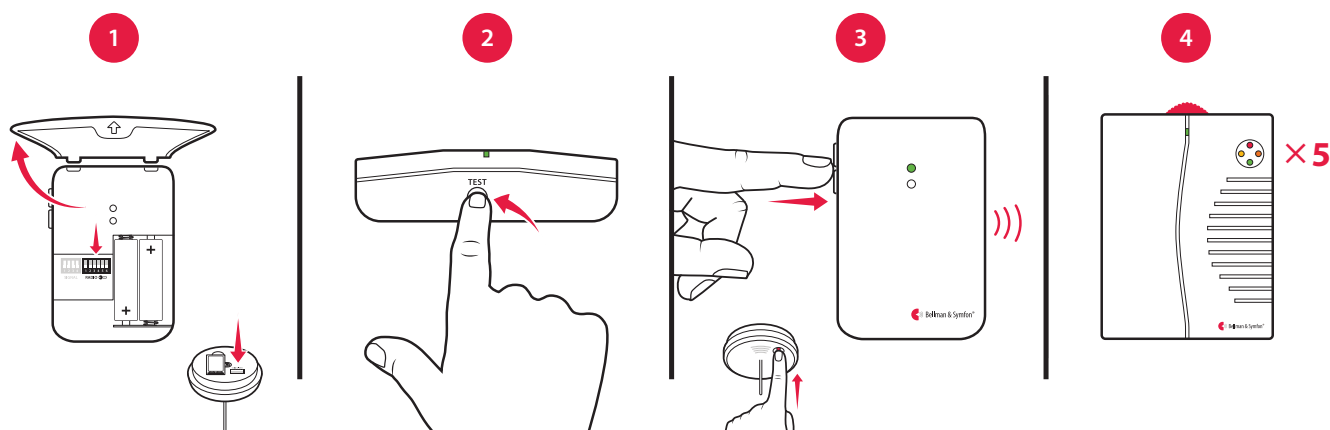
Wijzigen van de radiofrequentie

Als uw Visit-systeem wordt geactiveerd zonder enige reden, is er waarschijnlijk een systeem in de buurt dat uw systeem activeert. Om een dergelijke storing te voorkomen, moet u de radiofrequentie op alle units wijzigen. De radiofrequentieschakelaars bevinden zich op de **zenders**.

U kunt de radiofrequentie als volgt wijzigen:

- 1 Open het afdekplaatje van de zender en zet een willekeurige radiofrequentieschakelaar in de bovenste (aan-stand) om de radiofrequentie te kunnen wijzigen. Zie **De radiofrequentie wijzigen** voor de betreffende zender.
- 2 Houd de testknop onderop de draagbare ontvanger ingedrukt tot de groene en gele Visit LED-lampjes afwisselend gaan knipperen. Laat de knop los.
- 3 Druk binnen 30 seconden op de testknop(pen) van de zender om de nieuwe radiofrequentie te verzenden.
- 4 Alle Visit LED-lampjes op de ontvanger knipperen 5 keer om aan te geven dat de radiofrequentie is gewijzigd. Daarna gaat de ontvanger terug naar de normale modus.

Let op: Alle Visit units moeten worden ingesteld op dezelfde radiofrequentie om als één groep te kunnen werken.



Accessoires

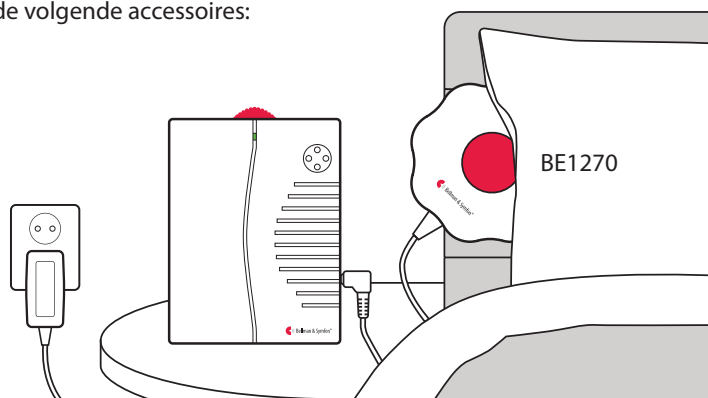
De draagbare ontvanger kan worden aangevuld met de volgende accessoires:

■ BE1270 Trilschijf

Wekt u met trillingen als er iets gebeurt terwijl u slaapt. Sluit de trilschijf aan op de ontvanger en schuif de trilschijf onder uw kussen of matras.

■ Voedingsunit BE9275 + BE9268 EU / BE9268 + BE9276 VK

Als uw ontvanger zich op een vaste plaats bevindt, kunt u deze aansluiten op de netvoeding zodat u zich geen zorgen hoeft te maken over batterijen.



Visit draagbare ontvanger

Geavanceerde programmering

Door gebruik te maken van geavanceerde programmering, kunt u het signaalpatroon van een bepaalde zender en gebeurtenis zo aanpassen dat de LED-kleur, het geluid en het trillingspatroon van uw keuze worden toegepast. De geavanceerde programmering schakelt de radiofrequentie uit en koppelt de units op basis van het serienummer. Houd er rekening mee dat rookdetectors om veiligheidsredenen niet kunnen worden geprogrammeerd.

Let op: De zender moet worden geactiveerd als deze in het systeem moet worden gebruikt om het juiste signaal te genereren. Dit betekent dat u niet altijd gebruik kunt maken van de testknop van de zender (zie **Standaard signaalpatroon** voor de betreffende zender).

U kunt de ontvanger als volgt programmeren:

- 1 Houd de testknop op de ontvanger ingedrukt: De groene en gele Visit LED-lampjes gaan afwisselend knipperen. Terwijl u de testknop nog steeds ingedrukt houdt, activeert u op de juiste wijze de gewenste zender. Het LED-voedingslampje op de ontvanger gaat geel branden om aan te geven dat u zich in de geavanceerde programmeermodus bevindt. Laat de knop los.
- 2 Blader door de verschillende **Opties voor Visit LED-lampjes** door op de testknop op de ontvanger te drukken. Selecteer de gewenste kleur voor het Visit LED-lampje door de testknop ingedrukt te houden totdat het LED-voedingslampje uitgaat en weer gaat branden.
- 3 Blader door de verschillende **geluidsopties** door op de testknop op de ontvanger te drukken. Selecteer het gewenste geluid door de testknop ingedrukt te houden totdat het LED-voedingslampje uitgaat en weer gaat branden.
- 4 Blader door de verschillende **opties voor trillen** door op de testknop op de ontvanger te drukken (trilschijf vereist). Selecteer het gewenste trilpatroon door de testknop ingedrukt te houden totdat het LED-voedingslampje uitgaat en weer gaat branden.
- 5 De ontvanger laat nu de nieuwe kleur van het Visit LED-lampje, het geluid en het trilpatroon zien. Druk kort op de testknop om de demonstratie te beëindigen. Na korte tijd keert het apparaat weer terug naar de normale modus.

Wissen van de geavanceerde programmering

Volg de onderstaande procedure om de geavanceerde programmering te wissen.

- 1 Houd de testknop op de ontvanger ingedrukt tot de groene en gele Visit LED-lampjes afwisselend gaan knipperen. Laat de knop los.
- 2 Druk 3 keer snel achter elkaar op de testknop van de ontvanger.
- 3 Alle Visit LED-lampjes gaan gedurende ongeveer 2 seconden branden om aan te geven dat de geavanceerde programmering is gewist.

Problemen oplossen

Als	Probeer dit
De ontvanger lijkt te zijn uitgeschakeld	<ul style="list-style-type: none">▪ De batterijen zijn leeg. Vervang ze door 4 × 1,5 V LR14 alkalinebatterijen.
Het LED-voedingslampje is geel wanneer de ontvanger wordt geactiveerd.	<ul style="list-style-type: none">▪ De batterijen zijn bijna leeg. Vervang ze door 4 × 1,5 V LR14 alkalinebatterijen.
De ontvanger reageert niet wanneer een zender wordt geactiveerd, maar werkt wel wanneer ik op de testknop druk	<ul style="list-style-type: none">▪ Controleer de batterijen en aansluitingen van de zender.▪ Plaats de ontvanger dichterbij de zender zodat deze zich binnen het ontvangstbereik bevindt.▪ Controleer of de ontvanger is ingesteld op dezelfde radiofrequentie als de andere units in het Visit-systeem, zie Wijzigen van de radiofrequentie.
De ontvanger wordt zonder aanwijsbare reden geactiveerd	<ul style="list-style-type: none">▪ Er is waarschijnlijk een ander Visit-systeem in de buurt geïnstalleerd dat uw systeem activeert. Wijzig de radiofrequentie op alle units, zoals beschreven in Wijzigen van de radiofrequentie.
De ontvanger is te stil	<ul style="list-style-type: none">▪ Zet het volume hoger met behulp van de rode volumeknop bovenop de unit.
De ontvanger flitst niet	<ul style="list-style-type: none">▪ Controleer of de schakelaar voor het flitssignaal achterop de unit in de AAN-stand staat.