

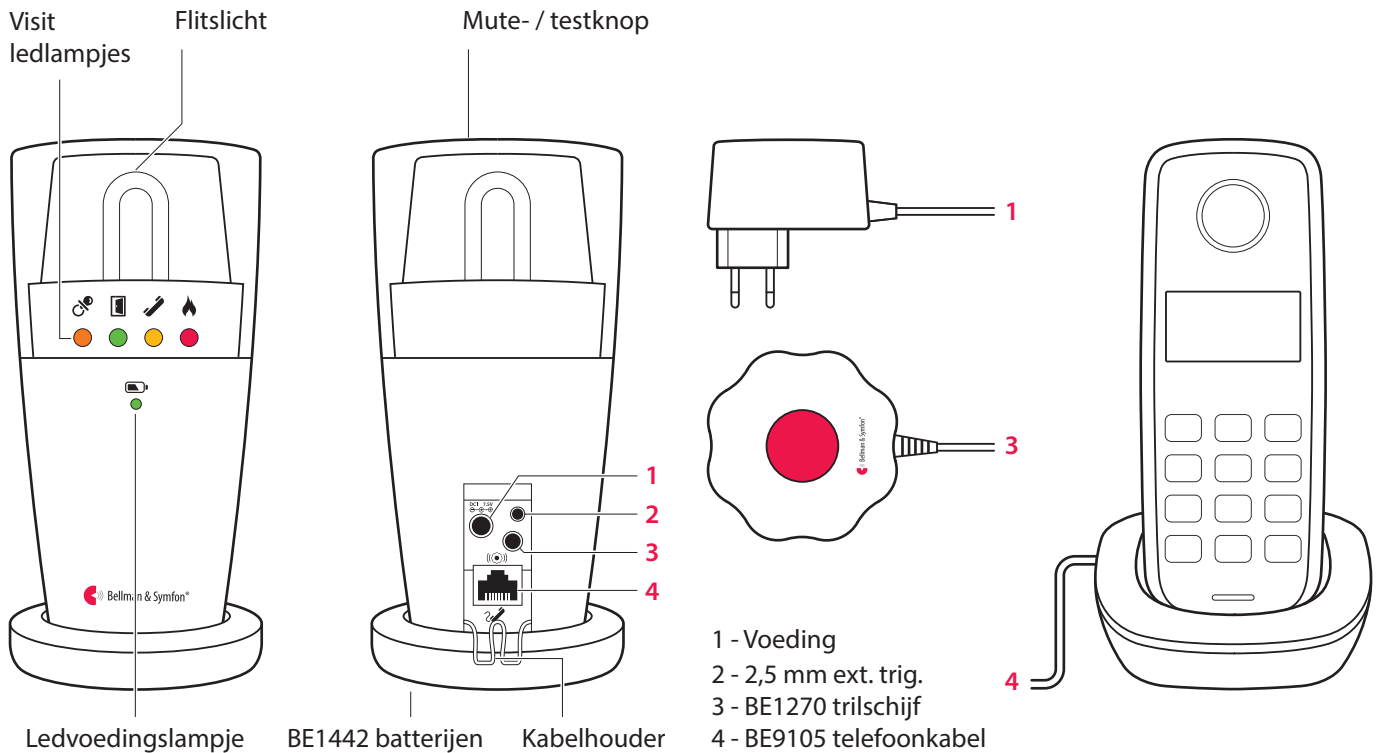


VISIT\_001ART006-NL

# Visit flitsontvanger

BE1441 | BE1442

## Knoppen en bedieningselementen



## Technische specificaties

### In de doos

- BE1441 Flitsontvanger of BE1442 Flitsontvanger met back-upbatterij
- Voeding
- 4 × 1,2 V AAA NiMH-batterijen (alleen BE1442 model)

### Voeding en batterij

- Netvoeding: 7,5 V DC / 1500 mA  
Unit voor externe voeding
- Stroomverbruik: Tijdens gebruik: 900 mA, in ruststand: 10 mA
- Backupbatterijen (alleen BE1442 model) 4 × 1,2 V AAA oplaadbare NiMH-batterijen
- Gebruiksduur back-upbatterijen ~ 48 uur wanneer volledig opgeladen

### Omgeving

- Bedrijfstemperatuur: 0 tot 35 °C
- Relatieve vochtigheid: 15% tot 90%, niet condenserend

### Afmetingen en gewicht

- Hoogte BE1441: 140 mm  
BE1442: 155 mm
- Diameter BE1441: 70 mm  
BE1442: 78 mm
- Gewicht 308 g

### Visit ledlampjes

De Visit ledlampjes geven doorgaans het volgende aan:

- Oranje ledlampje, fopspeen symbool  
De babyfoon is geactiveerd
- Groen ledlampje, deursymbool  
De deurbelzender is geactiveerd
- Geel ledlampje, telefoonsymbool  
De telefoonzender is geactiveerd
- Rood ledlampje, brandsymbool  
De rookdetector is geactiveerd
- Oranje en rode leds knipperen afwisselend  
De CO-melder is geactiveerd

### Accessoires

- BE9075 Muurbeugel
- BE1270 Trilschijf
- BE9105 Telefoonkabel

### Frequentie en bereik

- Radiofrequentie: 868,30 MHz
- Bereik, 50 - 250 m, afhankelijk van de kenmerken van het gebouw en de combinatie van zenders en ontvangers.

### Uitvoer

- Ingebouwde Xenon-lamp van ongeveer 30 Candela



Waarschuwing! Flitslicht kan een epileptische aanval veroorzaken



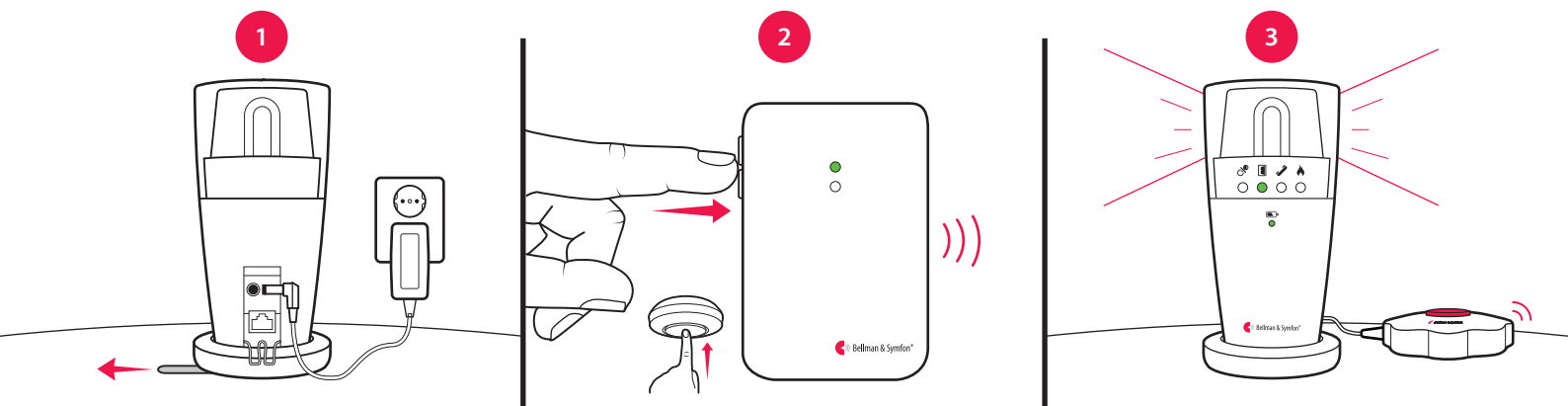
Visit\_001\_ART006-NL

# Visit flitsontvanger

BE1441 | BE1442

## Aan de slag gaan

- 1 Verbind de voeding met de ontvanger en het stopcontact. Trek aan het batterijlipje aan de onderkant (alleen BE1442). Plaats de ontvanger op een vlakke ondergrond of monteer het apparaat aan de wand met behulp van de muurbeugel (zie afzonderlijke instructies).
- 2 Om de radioverbinding te testen heeft u een Visit-zender nodig. Druk op de testknop(pen) op de zender.
- 3 Een Visit ledlampje op de ontvanger gaat branden en begint te flitsen. Als er een trilschijf is aangesloten, gaat deze trillen. Door een korte druk op de mute-/testknop wordt de laatste indicatie herhaald. Als er niets gebeurt, zie **Problemen oplossen**.



## Standaard signaalpatroon

Wanneer een zender wordt geactiveerd, laat de flitsontvanger een ledlampje knipperen en begint de trilschijf op een bepaald tempo te trillen. Dit wordt het signaalpatroon genoemd. De zenders bepalen het signaalpatroon en de standaardinstelling is als volgt:

Zender	Flitsontvanger	Trilschijf
<b>Geactiveerde bron</b>	<b>Visit ledlampje</b>	<b>Flitslicht</b>
▪ Deurbelzender / drukknopzender	Groen	Ja
▪ Telefoonzender / aangesloten telefoon	Geel	Ja
▪ Babyfoon	Oranje	Ja
▪ Rookdetector	Rood	Ja
▪ CO-melder	Oranje en rood	Ja
		<b>Trillingen</b>
		Langzaam 
		Middelmatig 
		Snel 
		Lang 
		Lang 

## Het signaalpatroon wijzigen

Het signaalpatroon kan alleen worden gewijzigd op de zenders. Zie **Het signaalpatroon wijzigen** voor de betreffende zender.

## Indicaties van het ledvoedingslampje

Als de flitsontvanger is aangesloten op het lichtnet, brandt het ledvoedingslampje groen.

Het BE1442-model is ook uitgerust met een back-upbatterij en het ledvoedingslampje geeft het volgende aan:

Ledvoedingslampje	Status
▪ Groen licht	De flitsontvanger is aangesloten op het lichtnet. De back-upbatterijen zijn gedetecteerd.
▪ Groen knipperend	De flitsontvanger is aangesloten op het lichtnet. Er zijn geen back-upbatterijen gedetecteerd.
▪ Rood licht	De flitsontvanger werkt op back-upbatterijen.
▪ Rood knipperend	De backupbatterijen zijn bijna leeg.



Visit\_001ART006-NL

# Visit flitsontvanger

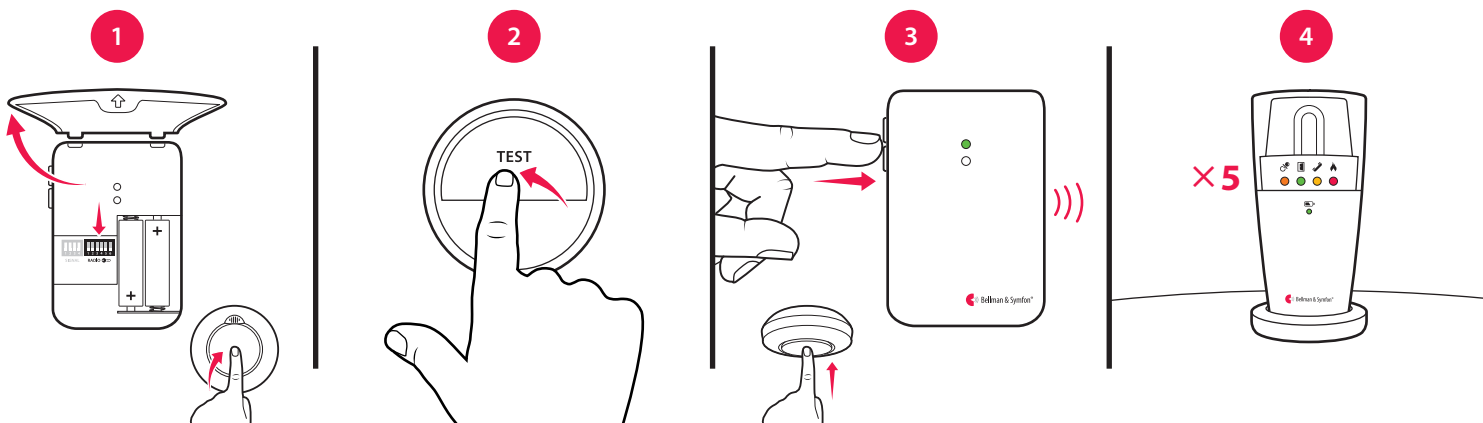
BE1441 | BE1442

## Wijzigen van de radiofrequentie

Als uw Visit-systeem wordt geactiveerd zonder enige reden, is er waarschijnlijk een systeem in de buurt dat uw systeem activeert. Om een dergelijke storing te voorkomen, moet u de radiofrequentie op alle units wijzigen. De radiofrequentieschakelaars bevinden zich op de **zenders**.

### U kunt de radiofrequentie als volgt wijzigen:

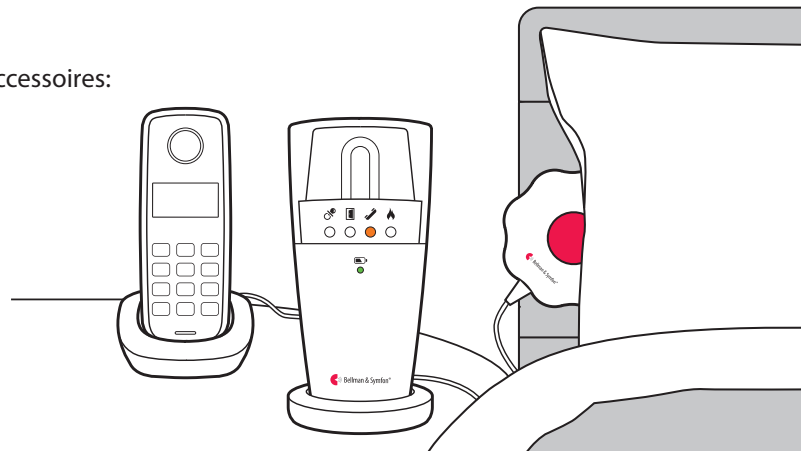
- 1 Open het afdekplaatje van de zender en zet een willekeurige radiofrequentieschakelaar in de bovenste (aan-stand) om de radiofrequentie te kunnen wijzigen. Zie **De radiofrequentie wijzigen** voor de betreffende zender.
- 2 Houd de mute-/testknop bovenop de ontvanger ingedrukt tot de groene en gele Visit ledlampjes afwisselend gaan knipperen. Laat de knop los.
- 3 Druk binnen 30 seconden op de testknop(pen) van de zender om de nieuwe radiofrequentie te verzenden.
- 4 Alle Visit ledlampjes op de ontvanger knipperen 5 keer om aan te geven dat de radiofrequentie is gewijzigd. Daarna gaat de ontvanger terug naar de normale modus. **Let op:** Alle Visit-units moeten worden ingesteld op dezelfde radiofrequentie om als één groep te kunnen werken.



## Accessoires

De flitsontvanger kan worden aangevuld met de volgende accessoires:

- **BE1270 Triltschijf**  
Wekt u met trillingen onder het kussen of matras.
- **BE9105 Telefoonkabel**  
Gebruik de kabel om de ontvanger te verbinden met uw vaste telefoon, zodat u wordt gewaarschuwd d.m.v. flitsen als de telefoon overgaat.
- **BE9075 Muurbeugel**



## Richten van het flitslicht

De flitsontvanger is voorzien van een draaibare kop zodat u het flitslicht gemakkelijk kunt richten. U kunt het flitslicht bijvoorbeeld naar een muur richten als het flitslicht voor uw gevoel te fel is. Er is ook een siliconen omhulsel verkrijgbaar in verschillende kleuren (artikelnummer BE9164-BE9167).



# Visit flitsontvanger

BE1441 | BE1442

## Geavanceerde programmering

Door gebruik te maken van geavanceerde programmering, kunt u het signaalpatroon van een bepaalde zender en gebeurtenis zo aanpassen dat de ledkleuren het trillingspatroon van uw keuze worden toegepast. De geavanceerde programmering schakelt de radiofrequentie uit en koppelt de units op basis van het serienummer. Houd er rekening mee dat rookdetectors om veiligheidsredenen niet kunnen worden geprogrammeerd.

**Let op:** De zender moet worden geactiveerd als deze in het systeem moet worden gebruikt om het juiste signaal te genereren. Dit betekent dat u niet altijd gebruik kunt maken van de testknop van de zender (zie **Standaard signaalpatroon** voor de betreffende zender).

### U kunt de ontvanger als volgt programmeren:

- 1 Houd de mute-/testknop op de ontvanger ingedrukt: De groene en gele Visit ledlampjes gaan afwisselend knipperen. Terwijl u de testknop nog steeds ingedrukt houdt, activeert u op de juiste wijze de gewenste zender. Laat de knop los.
- 2 Blader door de verschillende **Opties voor Visit ledlampjes** door op de mute-/testknop op de ontvanger te drukken. Selecteer de gewenste kleur voor het Visit ledlampje door de mute-/testknop ingedrukt te houden totdat het ledvoedingslampje uitgaat en weer gaat branden.
- 3 Blader door de verschillende **opties voor trillen** door op de testknop op de ontvanger te drukken (trilschijf vereist). Selecteer het gewenste trilpatroon door de mute-/testknop ingedrukt te houden totdat het ledvoedingslampje uitgaat en weer gaat branden.
- 4 De ontvanger laat nu de nieuwe kleur van het Visit ledlampje en het trilpatroon zien. Druk kort op de mute-/testknop om de demonstratie te beëindigen. Na korte tijd keert het apparaat weer terug naar de normale modus.

## Wissen van de geavanceerde programmering

Volg de onderstaande procedure om de geavanceerde programmering te wissen.

- 1 Houd de mute-/testknop op de ontvanger ingedrukt tot de groene en gele Visit ledlampjes afwisselend gaan knipperen. Laat de knop los.
- 2 Druk 3 keer snel achter elkaar op de mute-/testknop van de ontvanger.
- 3 Alle Visit ledlampjes gaan gedurende ongeveer 2 seconden branden om aan te geven dat de geavanceerde programmering is gewist.

## Problemen oplossen

De meeste problemen met de flitsontvanger kunnen snel worden opgelost door het onderstaande advies op te volgen.

Als	Probeer dit
De ontvanger lijkt te zijn uitgeschakeld	<ul style="list-style-type: none"><li>▪ Controleer of de voeding correct is aangesloten.</li><li>▪ Laad de back-upbatterijen minimaal 24 uur op (alleen BE1442).</li></ul>
Het ledvoedingslampje knippert rood	<ul style="list-style-type: none"><li>▪ De back-upbatterijen zijn bijna leeg en de voeding is losgekoppeld. Sluit de voeding aan en laad de batterijen minimaal 24 uur op.</li></ul>
Het ledvoedingslampje knippert groen	<ul style="list-style-type: none"><li>▪ De ontvanger detecteert geen back-upbatterijen. Trek aan het batterijlipje, zie <b>Aan de slag gaan</b>.</li></ul>
De ontvanger reageert niet wanneer een zender wordt geactiveerd, maar werkt wel wanneer ik op de testknop druk	<ul style="list-style-type: none"><li>▪ Controleer de batterijen en aansluitingen van de zender.</li><li>▪ Plaats de ontvanger dichterbij de zender zodat deze zich binnen het ontvangstbereik bevindt.</li><li>▪ Controleer of de ontvanger is ingesteld op dezelfde radiofrequentie als de andere units in het Visit-systeem, zie <b>Wijzigen van de radiofrequentie</b>.</li></ul>
De ontvanger wordt zonder aanwijsbare reden geactiveerd	<ul style="list-style-type: none"><li>▪ Er is waarschijnlijk een ander Visit-systeem in de buurt geïnstalleerd dat uw systeem activeert. Wijzig de radiofrequentie op alle units, zoals beschreven in <b>Wijzigen van de radiofrequentie</b>.</li></ul>
Het flitslicht is te fel	<ul style="list-style-type: none"><li>▪ Wijzig de richting van het flitslicht door de kop te draaien of gebruik een siliconen omhulsel om het licht te dimmen.</li></ul>